

АВТОНОМНАЯ НЕКОММЕРЧЕСКАЯ ОРГАНИЗАЦИЯ
ИССЛЕДОВАТЕЛЬСКИЙ ЦЕНТР «ЭКСПЕРТ-ЗАЩИТА»

109202, Россия, Москва, 1-ая Фрезерная улица, дом 2/1, строение 10, офис 811.1
Тел.: (495) 743-34-06, тел./факс: (499) 400-26-28, сайт: www.nezexp.ru, e-mail: 7433406@mail.ru

ЗАКЛЮЧЕНИЕ СПЕЦИАЛИСТА

№ 043-11/22-3 от 21.12.2022 г.

ЗАКЛЮЧЕНИЕ СПЕЦИАЛИСТА

№ 043-11/22-3

от 21.12.2022 г.

Специалист АНО «Исследовательский центр «Эксперт-Защита» Шлыков Дмитрий Анатольевич, имеющий высшее образование по специальности «Судебная экспертиза», квалификацию «Эксперт-Криминалист» (Диплом ВСБ № 0178063, выданный 21 июня 2003 года Московским университетом Министерства внутренних дел Российской Федерации), право производства всех видов криминалистических экспертиз, в том числе портретных (свидетельство № 000047 от 18 июня 2003 года, выданное Центральной экспертно-квалификационной комиссией Московского университета Министерства внутренних дел Российской Федерации), стаж экспертной работы в области портретной экспертизы с июля 2003 года, главный редактор научно-практического журнала «Энциклопедия Судебной Экспертизы» (регистрационный номер Роскомнадзора ЭЛ № ФС 77-51827), действительный член союза лиц, осуществляющих деятельность в сфере судебной экспертизы и судебных экспертных исследований «Палата судебных экспертов имени Ю.Г. Корухова» (регистрационный номер в реестре членов «СУДЭКС» № 2809), по поручению директора АНО «Исследовательский центр «Эксперт-Защита» Семенова В.М., провел портретное исследование.

Исследованием требуется установить:

1. Одно или разные лица изображены на фотографиях Станишевского Андрея Владимировича (фото 1-2) и на фотографии Рамзаны Кошаль (фото 3), расположенных в папке «Станишевский Андрей Владимирович»?

На исследование представлено¹:

1. Две фотографии Станишевского Андрея Владимировича.
2. Фотография Рамзаны Кошаль.

Примечание № 1.

В процессе проведения исследования и оформления заключения специалист руководствовался положениями методики портретной экспертизы: «Буданов С. А., Черкашина И. И. Идентификация личности по признакам внешнего облика (прижизненные изображения) // Типовые экспертные методики исследования вещественных доказательств: Ч. 1 / Под ред. канд. техн. наук Ю. М. Дильдина. Общая редакция канд. техн. наук В. В. Мартынова. – М.:

¹ Материалы представлены в электронном виде.

ИНТЕРКРИМ ПРЕСС, 2010. С. 293-299», а также следующим пособием: «Криминалистическая идентификация человека по признакам внешности: учеб.пособие для вузов / под ред. А.М. Зинина. – М.: Издательство Юрайт, 2018. – 311 с. – (Серия: Специалист)».

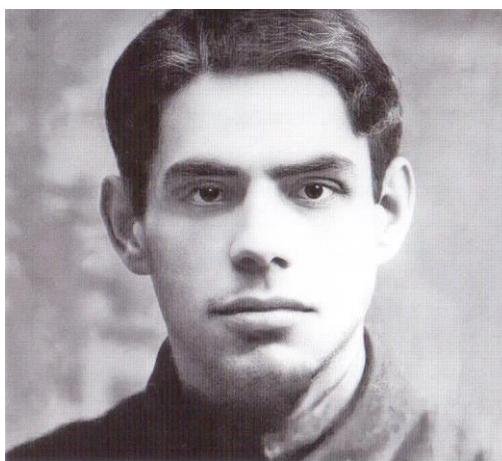
И С С Л Е Д О В А Н И Е :

1. Материалы на исследование представлены в электронном виде (см. таблицу № 1):

Таблица №1

	Название и тип файла	Расширение	Размеры изображений, пиксели
1	Фото 1_Андрей Владимирович Станишевский	.jpg	832x745
2	Фото 2_Андрей Владимирович Станишевский	.jpg	604x924
3	Фото 3_Рамзана Кошаль	.jpg	714x886

На фотографиях Станишевского Андрея Владимировича запечатлён погрудно в положении анфас и вполоборота мужчина, европеоид, молодого возраста (иллюстрации №№ 1-2). Точка съёмки спереди. Изображения удовлетворительной резкости и контрастности, просматриваются крупные, средние и мелкие элементы внешности, а также признаки в них, что позволяет признать фотоизображения Станишевского Андрея Владимировича пригодными для дальнейшего идентификационного исследования.



Иллюстрации №№ 1-2. Фотографии Станишевского Андрея Владимировича, представленные на исследование

На фотографии Рамзаны Кошаль запечатлён погрудно в положении анфас мужчина, европеоид, молодого возраста (иллюстрация № 3).

Изображение высококонтрастное, резкость снижена, отдельные элементы внешности (область глаз) не отобразились, просматриваются крупные и средние элементы внешности, а также признаки в них, что позволяет в итоге признать фотоизображение Рамзаны Кошаль пригодным для дальнейшего идентификационного исследования. Влияние качества изображения на отображение и оценку признаков внешности будет оцениваться в ходе процесса сравнительного исследования.

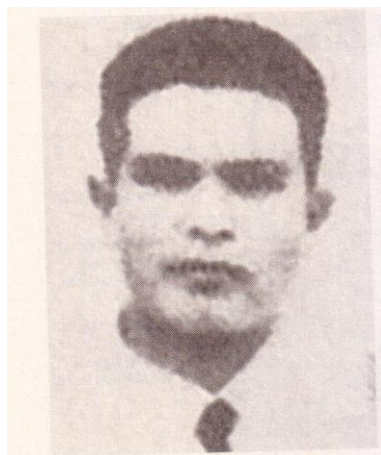


Иллюстрация № 3. Фотография Рамзаны Кошаль, представленная на исследование

2. В результате отдельного исследования внешности Станишевского А.В. и Рамзаны Кошаль были выявлены следующие отобразившиеся идентификационные признаки внешности (см. таблицу №2):

Таблица №2

№ п/п	Наименование элемента внешности и его признаки	Характеристика признака	
		Станишевский А.В.	Рамзана Кошаль
Волосной покров головы:			
1.	Длина	средние	средние
2.	Линия роста волос	прямая	прямая
3.	Густота	густые	густые
4.	Тон	тёмные	тёмные
5.	Особенность линии роста волос правой височной области	слабовыраженная извилистая	сильновыраженная извилистая
Лицо в целом:			
6.	Общая конфигурация	овальное	прямоугольное
7.	Полнота	средняя	средняя
8.	Черты лица в целом	крупные	средние
Лоб:			
9.	Высота	средний	средний
10.	Ширина	узкий	средний
Брови:			
11.	Контур	прямые	прямые

№ п/п	Наименование элемента внешности и его признаки	Характеристика признака	
		Станишевский А.В.	Рамзана Кошаль
12.	Положение	асимметричное (правая бровь положение горизонтальное, левая косовнутреннее)	горизонтальное
13.	Взаиморасположение	сближенные	сближенные
14.	Длина	средние	средние
Скулы:			
15.	Выступление в стороны	средневыраженные	сильновыраженные
Нос в целом:			
16.	Ширина	средняя	средняя
17.	Высота	средняя	малая
Крылья носа:			
18.	Положение	приподнятое, ноздри хорошо просматриваются	приподнятое, ноздри хорошо просматриваются
Рот:			
19.	Размер	большой	большой
20.	Контур	извилистый	дугообразный
21.	Положение углов рта	горизонтальное	левый угол рта более опущен относительно правого
Губы:			
22.	Высота верхней губы	средняя	средняя
23.	Ширина кайм губ	средняя	средняя
24.	Соотношение ширины каймы верхней и нижней губы	нижняя шире верхней	нижняя шире верхней
25.	Контур каймы верхней губы	извилистый	извилистый
26.	Особенности	отсутствуют	небольшая асимметрия левой стороны каймы верхней губы относительно правой
Подбородок:			
27.	Высота	средний	средний
28.	Ширина	средний	широкий
29.	Контур подбородка	закруглённый	прямоугольный
Челюсть:			
30.	Особенность	дугловая форма в месте нижнечелюстных точек	сквадраченная в месте нижнечелюстных точек («тяжёлая» челюсть)
Ушные раковины в целом:			
31.	Степень оттопыренности	большая	большая
32.	Оттопыренность по расположению	общая	верхняя

№ п\п	Наименование элемента внешности и его признаки	Характеристика признака	
		Станишевский А.В.	Рамзана Кошаль
33.	Положение	ушные раковины расположены выше по сравнению с положением ушных раковин Рамзаны Кошаль	ушные раковины расположены ниже по сравнению с положением ушных раковин Станишевского А.В.

Исходя из объёма и качества портретной информации, выявленной в ходе отдельного исследования, а также наличия сопоставимых по ракурсу изображений Станишевского А.В. и Рамзаны Кошаль было проведено сравнительное исследование методом визуального сопоставления отобразившихся признаков.

Для иллюстрирования результатов сравнительного исследования было отобрано сопоставимое по ракурсу изображение Станишевского А.В. и изображение Рамзаны Кошаль, которые в соответствии с требованиями методики портретной экспертизы были приведены к единому масштабу (иллюстрации №№ 4, 5).

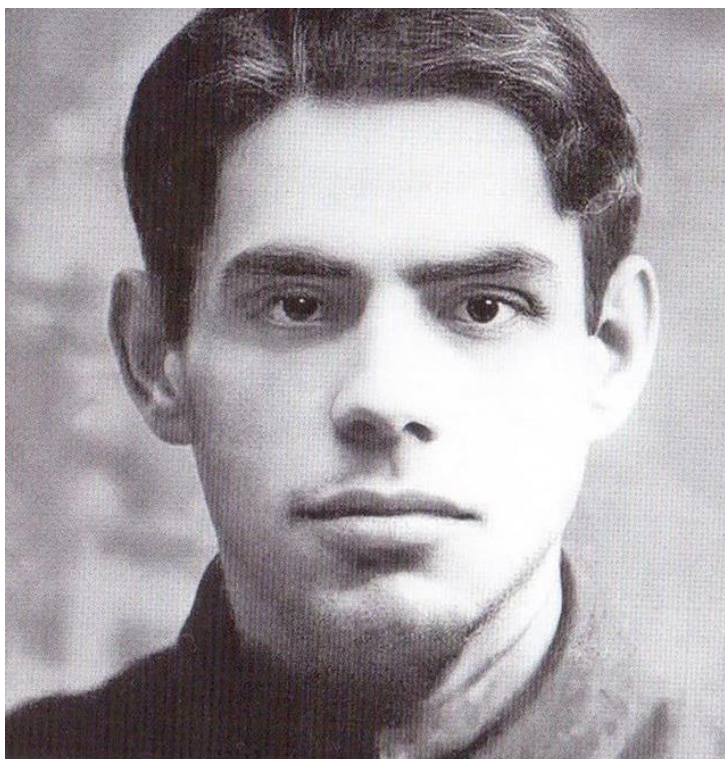


Иллюстрация № 4. Изображение Станишевского Андрея Владимировича



Иллюстрация № 5. Изображение Рамзаны Кошаль

В результате применения метода визуального сопоставления наряду с совпадениями были установлены различия внешности Станишевского А.В. и Рамзаны Кошаль на представленных фотоизображениях по следующим отобразившимся признакам внешности (таблица № 3, иллюстрации №№ 6-7, где одноимёнными цифрами, выполненными синим красящим материалом, отмечены наиболее существенные различающиеся признаки внешности):

Таблица №3

№ п/п	Наименование элемента внешности и его признаки	Характеристика признака		«+» - совпадение, «-» - различие, номера отметок на иллюстрациях №№ 6-7
		Станишевский А.В.	Рамзана Кошаль	
Волосистой покров головы:				
1.	Длина	средние	средние	+
2.	Линия роста волос	прямая	прямая	+
3.	Густота	густые	густые	+
4.	Тон	тёмные	тёмные	+
5.	Особенность линии роста волос правой височной области	слабовыраженная извилистая	сильновыраженная извилистая	-, отм. 1
Лицо в целом:				
6.	Общая конфигурация	овальное	прямоугольное	-
7.	Полнота	средняя	средняя	+
8.	Черты лица в целом	крупные	средние	-

№ п\п	Наименование элемента внешности и его признаки	Характеристика признака		«+» - совпадение, «-» - различие, номера отметок на иллюстрациях №№ 6-7
		Станишевский А.В.	Рамзана Кошаль	
Лоб:				
9.	Высота	средний	средний	+
10.	Ширина	узкий	средний	-
Брови:				
11.	Контур	прямые	прямые	+
12.	Положение	асимметричное (правая бровь положение горизонтальное, левая косовнутренее)	горизонтальное	-, отм. 2
13.	Взаиморасположение	сближенные	сближенные	+
14.	Длина	средние	средние	+
Скулы:				
15.	Выступление в стороны	средневыраженные	сильновыраженные	-
Нос в целом:				
16.	Ширина	средняя	средняя	+
17.	Высота	средняя	малая	-
Крылья носа:				
18.	Положение	приподнятое, ноздри хорошо просматриваются	приподнятое, ноздри хорошо просматриваются	+
Рот:				
19.	Размер	большой	большой	+
20.	Контур	извилистый	дугобразный	-, отм. 3
21.	Положение углов рта	горизонтальное	левый угол рта более опущен относительно правого	-, отм. 4
Губы:				
22.	Высота верхней губы	средняя	средняя	+
23.	Ширина кайм губ	средняя	средняя	+
24.	Соотношение ширины каймы верхней и нижней губы	нижняя шире верхней	нижняя шире верхней	+
25.	Контур каймы верхней губы	извилистый	извилистый	+
26.	Особенности	отсутствуют	небольшая асимметрия левой стороны каймы верхней губы относительно правой	-, отм. 5

№ п\п	Наименование элемента внешности и его признаки	Характеристика признака		«+» - совпадение, «-» - различие, номера отметок на иллюстрациях №№ 6-7
		Станишевский А.В.	Рамзана Кошаль	
Подбородок:				
27.	Высота	средний	средний	+
28.	Ширина	средний	широкий	-, отм. 6
29.	Контур подбородка	закруглённый	прямоугольный	-, отм. 7
Челюсть:				
30.	Особенность	дуговая форма в месте нижнечелюстных точек	сквадраченная в месте нижнечелюстных точек («тяжёлая» челюсть)	-, отм. 8
Ушные раковины в целом:				
31.	Степень оттопыренности	большая	большая	
32.	Оттопыренность по расположению	общая	верхняя	-, отм. 9
33.	Положение	ушные раковины расположены выше по сравнению с положением ушных раковин Рамзаны Кошаль	ушные раковины расположены ниже по сравнению с положением ушных раковин Станишевского А.В.	-, отм. 10

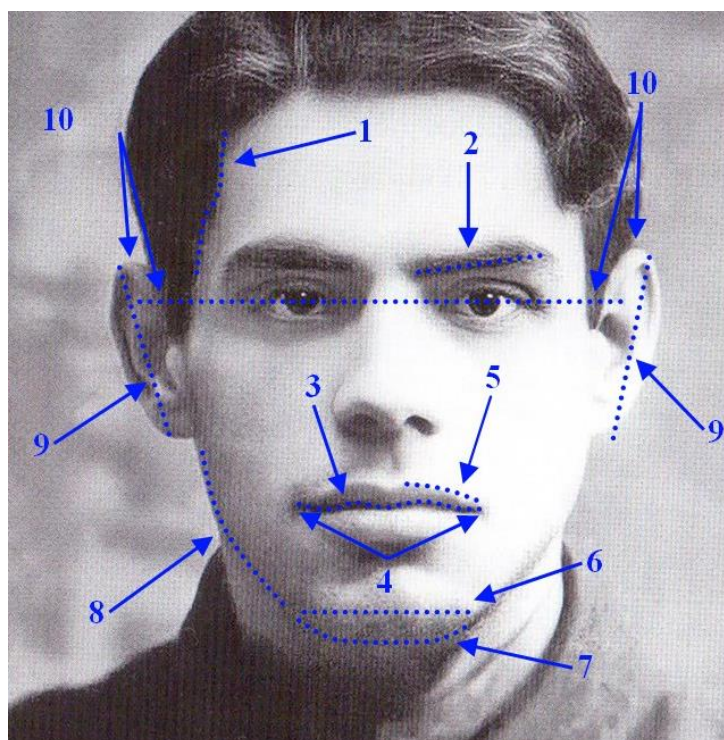


Иллюстрация № 6. Изображение Станишевского Андрея Владимировича

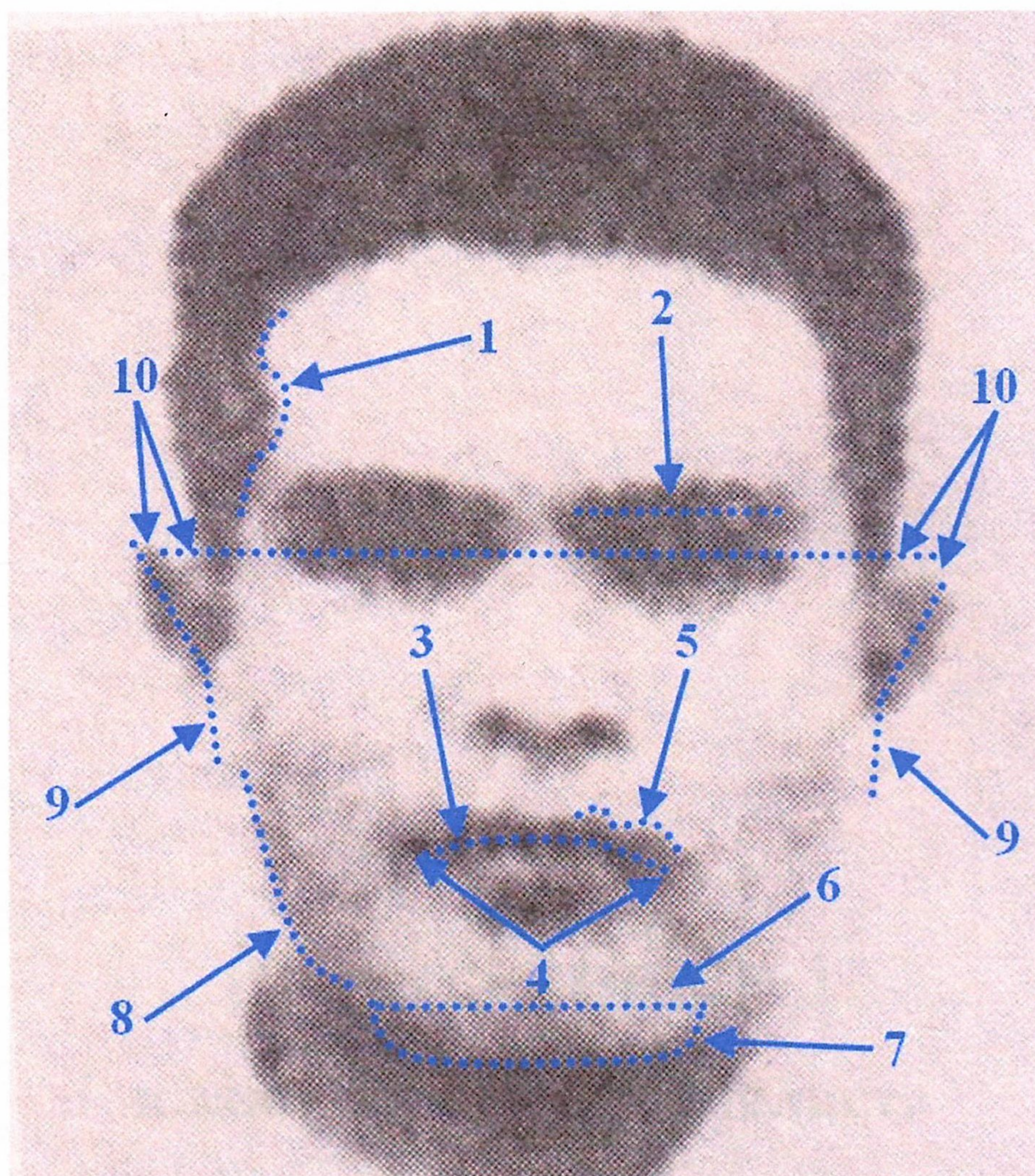


Иллюстрация № 7. Изображение Рамзаны Кошаль

В результате оценки выявленных признаков установлено, что различающиеся признаки являются существенными, устойчивыми, ряд из них характеризуются как особенности, имеющие высокую идентификационную значимость, образуют совокупность, достаточную для вывода о том, что на фотографиях Станишевского Андрея Владимировича (фото 1-2) и на фотографии Рамзаны Кошаль (фото 3), расположенных в папке «Станишевский Андрей Владимирович», изображены разные лица.

Совпадающие признаки внешности не образуют индивидуальную или близкую к индивидуальной совокупность, на сделанный вывод не влияют.

ВЫВОДЫ:

1. На фотографиях Станишевского Андрея Владимировича (фото 1-2) и на фотографии Рамзаны Кошаль (фото 3), расположенных в папке «Станишевский Андрей Владимирович», изображены разные лица.

Специалист



Д.А. Шлыков